

Dirección Vigilancia de la Salud



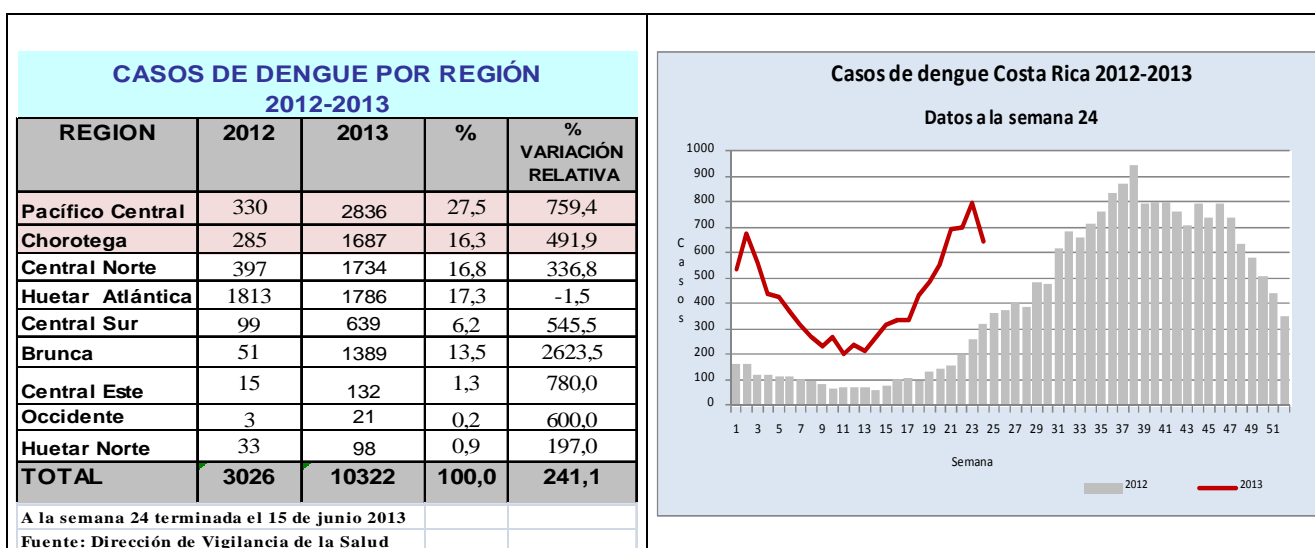
Tel.: 2221-6158 2256-0255 Fax: 2233- 5061
Calle 16, Av. 6 y 8 Distrito Hospital, San José. Apdo. 10123-1000

REPUBLICA DE COSTA RICA
MINISTERIO DE SALUD

Informe de Dengue y Malaria a la semana 24 terminada el 15 de junio 2013

Dengue

A la semana **epidemiológica 24**(del 09 al 15 de junio) se han registrado en el país un total de 10.322 casos de dengue, lo que representa un incremento del 241,1 % respecto a la misma semana del año 2012, situación que se muestra en todas las regiones, con brotes en varias áreas, además de la cocirculación de tres serotipos en los cantones Pococí, Siquirres y Parrita.



En la Región Pacífico Central la mayor carga del problema se localiza en el cantón de Puntarenas con transmisión persistente en la mayoría de sus áreas, principalmente Barranca (n=241) y la Península (n=213). Los cantones con la mayor incidencia regional acumulada son en son Puntarenas con el 25.1 %, Parrita 22.1 %, Orotina 16,6% y Garabito 12,7%. Se mantiene la incidencia alta esta semana **en Parrita (n=117), Orotina (n=38), Garabito (n=54)**, con **alerta** de brote, además de **Quepos** con un repunte de casos en las últimas semanas.

La Región Chorotega a la SE-23 continúa con alta transmisión principalmente en **Nicoya y Upala con alerta de brote**. Los cantones con mayor incidencia acumulada en el año en orden descendente son: Nicoya, Santa Cruz, Liberia, Upala y Carrillo.

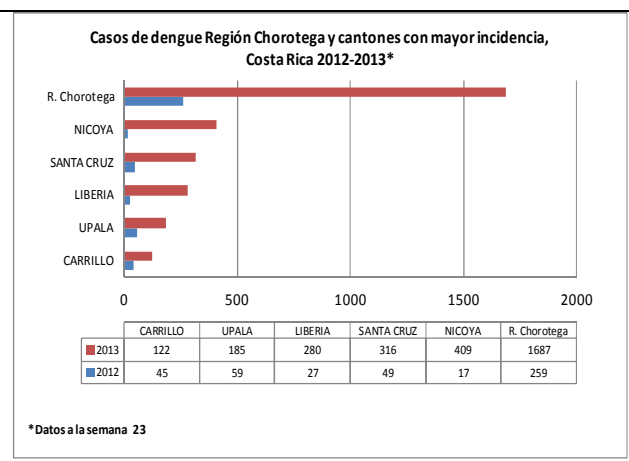
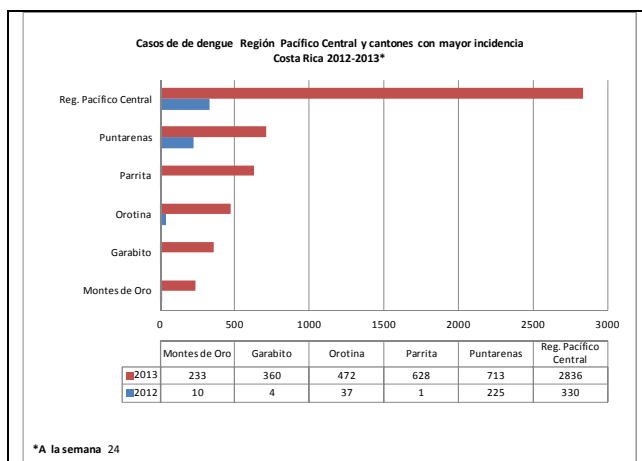
“ De la Atención de la Enfermedad hacia la Promoción de la Salud”

Dirección Vigilancia de la Salud



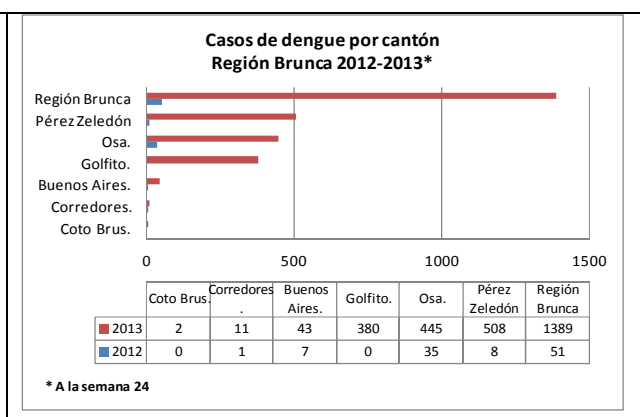
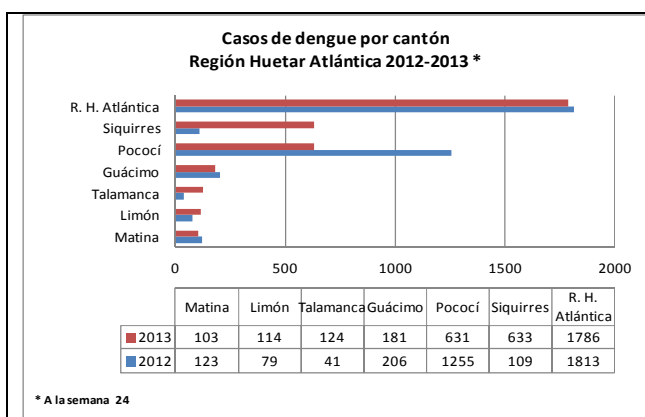
Tel.: 2221-6158 2256-0255 Fax: 2233- 5061
Calle 16, Av. 6 y 8 Distrito Hospital, San José. Apdo. 10123-1000

REPUBLICA DE COSTA RICA
MINISTERIO DE SALUD



La Huetar Atlántica, solamente el cantón de Pococí muestra un decremento en al mismo período del año pasado, no obstante **Siquirres continúa con alerta de brote** con la mas alta incidencia regional acumulada (35,3 %), manteniéndose la transmisión activa en el resto de los cantones.

En la región Brunca, el área de Osa, continua con **brote** en los distritos Palmar y Puerto Cortés, **Golfito** en franca transmisión, principalmente en localidades de los distritos de Golfito, Guaycará y Jimenéz; el cantón de **Pérez Zeledón** con incidencia alta principalmente en los distritos de San Isidro y Daniel Flores y otros barrios de la ciudad.



En la región Central Norte los cantones mas afectados son: Alajuela (n=466) con transmisión en la mayoría de los distritos, **Atenas (n=356) con alerta de brote** y Sarapiquí (n= 563) que presenta incremento en la incidencia principalmente en localidades de Río Frío, distrito Horquetas.

“ De la Atención de la Enfermedad hacia la Promoción de la Salud”

Dirección Vigilancia de la Salud



Tel.: 2221-6158 2256-0255 Fax: 2233- 5061

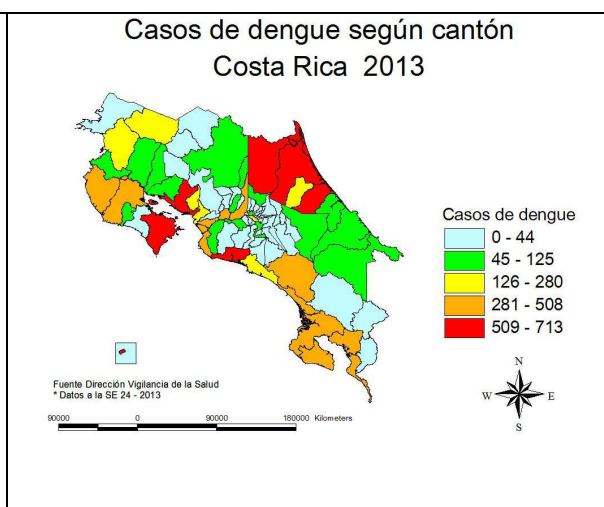
Calle 16, Av. 6 y 8 Distrito Hospital, San José. Apdo. 10123-1000

REPUBLICA DE COSTA RICA MINISTERIO DE SALUD

En la Región Central Este, **el cantón de Turrialba (n=113) con alerta de brote** con el 86.0 % de la incidencia regional; las otras regiones de salud presentan una situación estable con baja transmisión en la mayoría de las áreas de salud, con excepción del cantón de **Mora, el área de Pavas y en la localidad La Carpio con alerta de brote.**

Cantones con mas casos y tasa de incidencia 2013		
Cantón	No de casos	Tasa de incidencia
Puntarenas	713	675
Siquirres	633	1029
Pococí	631	400
Parrita	628	5049
Sarapiquí	563	694
Perez Zeledon	508	390
Orotina	472	2456
Alajuela	466	160
Osa	445	2184
Nicoya	409	1009
Golfito	380	1307
Garabito	360	1461
Atenas	356	1347
Santa Cruz	316	718
Liberia	280	513

*Tasa x 100.000 habitantes a la SE 24- 2013
Fuente: Dirección Vigilancia de la Salud



Según la base de datos VE-01 e información de las regiones, hay registrados a la fecha (n=11) casos de dengue hemorrágico (DH); en Liberia (n=02), Región Chorotega, en Chomes (n=01), Paquera (n=01), Parrita (n=02), Puntarenas (n=01) y Orotina (n=01), Región Pacífico Central; Siquirres (n=02) Región Huetar Atlántica y en Heredia (n=01), Región Central Norte. También está en estudio por la Comisión Clínica de la CCSS, dos defunciones de dengue hemorrágico (DH) en el distrito Manzanillo de Puntarenas y en Jacob, cantón Garabito.

El laboratorio de Virología de INCIENSA ha identificado la presencia del serotipo **D1** en las regiones Central Sur, Central Norte, Chorotega, Pacífico Central, Brunca, Huetar Norte y Huetar Atlántica; el serotipo **D2** en Pococí y Siquirres Región Huetar Atlántica, Parrita, REPACE, Sarapiquí, Central Norte y el serotipo **D3** en las regiones Central Sur, Central Norte, Chorotega, Pacífico Central, Huetar Atlántica y Brunca.

Estos datos son preliminares ya que el reporte de casos se actualiza de forma permanente en las áreas rectoras de salud, de acuerdo a los resultados de laboratorio y la clasificación por nexo epidemiológico de las últimas semanas.

Es muy importante, que las Direcciones de Áreas Rectoras de Salud articulen con los diferentes actores sociales del nivel local con el fin de eliminar los depósitos de agua que sirven como criaderos del *Aedes aegypti* en sus comunidades para obtener bajos índices de infestación en la época lluviosa.

“ De la Atención de la Enfermedad hacia la Promoción de la Salud”



Malaria

A la SE 24 - 2013 se han notificado (n= 04) casos malaria, uno de Santa Rosa de Pocosol, San Carlos, el cual fue confirmado por la por técnica **PCR Tiempo Real** en el Centro Nacional de Referencia en Parasitología (CNRP-INCIENSA) como *P. malariae*, uno por *P. vivax* de Lepanto, Puntarenas y otro por *P. falciparum*, en un paciente residente en Aguas Claras de Upala, importado de **Mozambique, África**.

También se confirmó por un caso por *P. vivax* importado de Honduras en el Área de Salud de Alajuela CCSS.

Casos de malaria según cantón Costa Rica 2013

