

Boletín Epidemiológico Mensual
Semana epidemiológica 37
Ministerio de Salud

Dengue

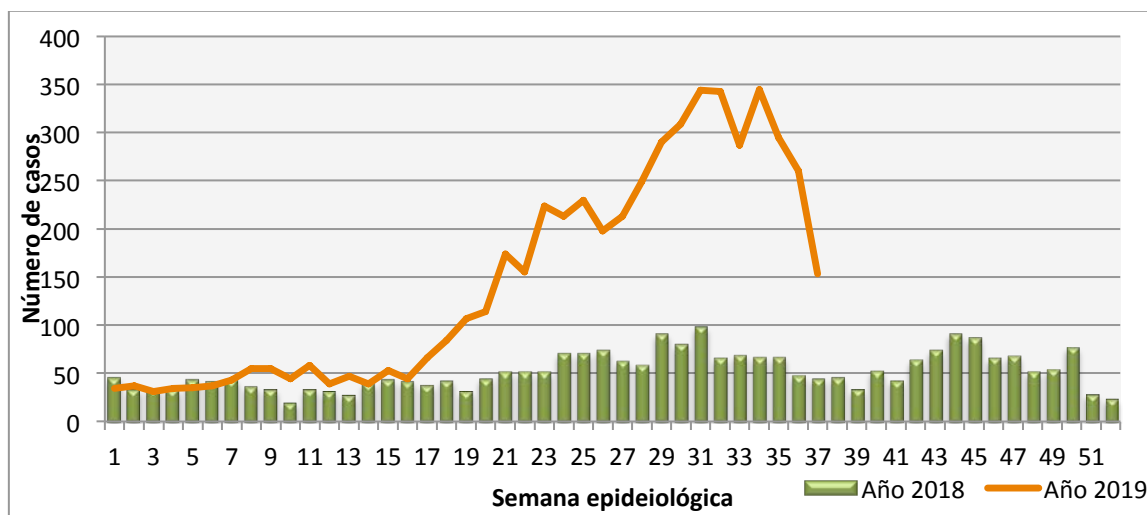
A la semana epidemiológica 37 (del 8 al 14 de setiembre) se han registrado en el país un total de 5338 casos de dengue, lo que representa un aumento del 185% respecto a la misma semana del año 2018. Como se observa en el siguiente cuadro, el 41.9 % de la incidencia nacional de casos se concentra en la región Central Norte (2238 casos sospechosos), y en segundo lugar la región Huetar Caribe con un 22.9% (1222 casos sospechosos).

Cuadro 1. Costa Rica: casos de dengue y porcentaje variación relativa por Región, 2018-2019

REGIÓN	Casos 2018	Casos 2019	Porcentaje casos 2019	% Variación relativa
Central Norte	863	2238	41,9	159,3
Huetar Caribe	492	1222	22,9	148,4
Pacífico Central	166	573	10,7	245,2
Central Este	32	529	9,9	1553,1
Chorotega	181	337	6,3	86,2
Huetar Norte	9	198	3,7	2100,0
Central Sur	72	138	2,6	91,7
Brunca	58	59	1,1	1,7
Occidente	0	44	0,8	0,0
TOTAL	1873	5338	100,0	185,0

Fuente: Regiones Rectoras, reporte semana epidemiológica 37

Gráfico 1. Costa Rica: casos de dengue a la semana epidemiológica 37, 2019



Fuente: Regiones Rectoras, reportes semana epidemiológica 36

Chikungunya

Se han notificado a la semana 37 un total de 99 casos de Chikungunya. El 31.3% de los casos se han registrado en la región Central Norte.

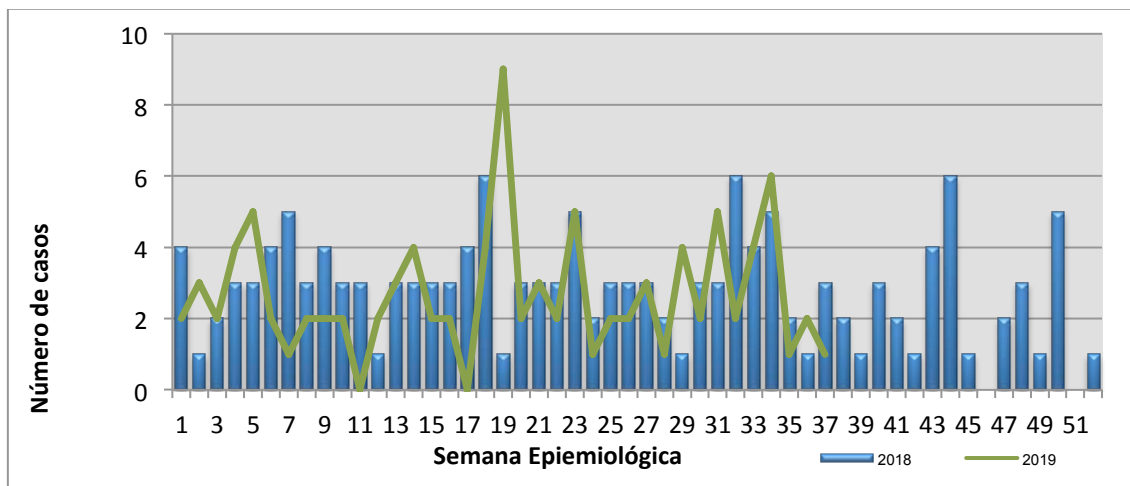
Cuadro 2. Costa Rica: Casos de Chikungunya y porcentaje de variación relativa por Región, 2018-2019

REGIÓN	2018	2019	Porcentaje de casos 2019	% Variación relativa
Central Norte	46	31	31,3	-32,6
Pacifico Central	15	21	21,2	40,0
Central Sur	20	16	16,2	-20,0
Chorotega	11	11	11,1	0,0
Huetar Caribe	11	9	9,1	-18,2
Central Este	1	4	4,0	300,0
Occidente	2	3	3,0	50,0
Huetar Norte	8	2	2,0	-75,0
Brunca	0	2	2,0	-
TOTAL	114	99	100	-13,2

Fuente: Regiones Rectoras, reportes semana epidemiológica 37

Se observa un descenso del -13.2% en la incidencia de casos con respecto a la misma semana epidemiológica del año anterior.

Gráfico 3. Costa Rica: Casos de Chikungunya semana epidemiológica 37, 2019



Fuente: Regiones Rectoras, reportes semana epidemiológica 37

Zika

Hasta la semana epidemiológica 37 se han reportado un total de 155 casos de Zika, presentando la región Central Norte el 32.3% que corresponde a 50 casos sospechosos.

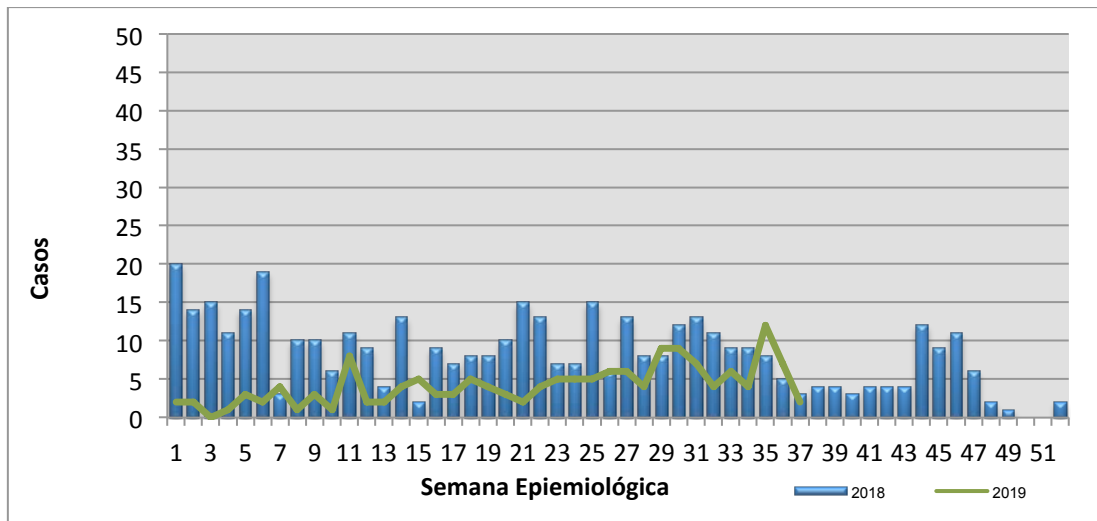
Cuadro 3. Costa Rica: Casos de Zika y porcentaje de variación relativa por Región, 2018-2019

REGIÓN	2018	2019	Porcentaje casos 2019	Variación relativa
Central Norte	86	50	32,3	-41,9
Huetar Caribe	233	50	32,3	-78,5
Pacífico Central	33	28	18,1	-15,2
Central Este	1	12	7,7	1100,0
Chorotega	7	8	5,2	14,3
Central Sur	5	7	4,5	40,0
Brunca	0	0	0,0	-
Huetar Norte	0	0	0,0	-
Occidente	0	0	0,0	-
TOTAL	365	155	100,0	-57,5

Fuente: Regiones Rectoras, reportes semana epidemiológica 37

Con respecto al año 2018 se ha presentado una reducción en la incidencia con una variación relativa total de -57.5%.

Figura 4. Costa Rica: Casos de zika, semana epidemiológica 37, 2019



Fuente: Regiones Rectoras, reportes semana epidemiológica 37

Influenza, IRAG y ETI

Según los datos registrados preliminarmente de IRAG y neumonías para la Semana Epidemiológica número 37, el número de casos acumulados es de 7187 IRAG y de 4221 neumonías.

Los grupos etarios más afectados por IRAG son los siguientes:

- 1- El grupo de 75 años y más, con un 19,2 % (1383 casos)
- 2- El grupo de menores de 1 año, con un 18 % (1294 casos)
- 3- El grupo de niños entre 1 y 4 años, con un 13,8 % (995 casos)

En relación con las neumonías, los grupos etarios más afectados, son los mismos que en las IRAG. En personas de 75 años y más, hay reportados 1081 casos (25,6 %), en menores de 1 año hay 535 casos (12,7 %) y de 1 a 4 años, hay 498 casos (11,8 %).

En relación con las tasas de IRAG y de neumonías, los datos que se tienen son los siguientes: 142,09 casos de IRAG por 100.000 habitantes, y hay 83,45 neumonías por 100.000 habitantes.

Cuadro 1. Costa Rica: Casos registrados de IRAG y neumonías según grupos etarios, al 12 de setiembre del 2019.

Casos registrados de IRAG y Neumonías
según grupos de edad
Costa Rica Año: 2019*
(Cifras preliminares)

Grupo de edad	IRAG						Neumonías					
	Total		Fem.		Masc.		Total		Femenino		Masculino	
	N°	%	N°	%	N°	%	N°	%	N°	%	N°	%
Total	7187	100%	3494	100%	3693	100,00	4221	100%	2038	100%	2183	100%
01. Menos de 1 año	1294	18,0%	532	15,2%	762	20,63	535	12,7%	221	10,8%	314	14,4%
02. 1 a 4 años	995	13,8%	435	12,4%	560	15,16	498	11,8%	213	10,5%	285	13,1%
03. 5 a 9 años	326	4,5%	150	4,3%	176	4,77	165	3,9%	87	4,3%	78	3,6%
04. 10 a 14 años	142	2,0%	74	2,1%	68	1,84	71	1,7%	37	1,8%	34	1,6%
05. 15 a 19 años	124	1,7%	67	1,9%	57	1,54	67	1,6%	35	1,7%	32	1,5%
06. 20 a 24 años	136	1,9%	71	2,0%	65	1,76	70	1,7%	37	1,8%	33	1,5%
07. 25 a 29 años	209	2,9%	101	2,9%	108	2,92	103	2,4%	46	2,3%	57	2,6%
08. 30 a 34 años	232	3,2%	123	3,5%	109	2,95	106	2,5%	55	2,7%	51	2,3%
09. 35 a 39 años	221	3,1%	109	3,1%	112	3,03	123	2,9%	58	2,8%	65	3,0%
10. 40 a 44 años	229	3,2%	119	3,4%	110	2,98	118	2,8%	60	2,9%	58	2,7%
11. 45 a 49 años	213	3,0%	103	2,9%	110	2,98	120	2,8%	57	2,8%	63	2,9%
12. 50 a 54 años	294	4,1%	159	4,6%	135	3,66	176	4,2%	85	4,2%	91	4,2%
13. 55 a 59 años	315	4,4%	155	4,4%	160	4,33	207	4,9%	101	5,0%	106	4,9%
14. 60 a 64 años	349	4,9%	192	5,5%	157	4,25	261	6,2%	136	6,7%	125	5,7%
15. 65 a 69 años	330	4,6%	189	5,4%	141	3,82	235	5,6%	131	6,4%	104	4,8%
16. 70 a 74 años	367	5,1%	184	5,3%	183	4,96	271	6,4%	136	6,7%	135	6,2%
17. 75 y más	1383	19,2%	721	20,6%	662	17,93	1081	25,6%	542	26,6%	539	24,7%
18. Ignorada	28	0,4%	10	0,3%	18	0,49	14	0,3%	1	0,0%	13	0,6%

Nota: *Cifras preliminares al 12-09-2019

Fuente: M.Salud, Dirección de Vigilancia de la Salud, USIS

* Nacimientos Año 2019 y subsecuentes se obtuvieron del Grupo de 0-4 Años Mediante apertura del rango a edades simples con los Multiplicadores de Karup-King.

Enfermedad diarreica aguda (EDA)

De la semana 1 a la semana 35; se han notificado a la Dirección de Vigilancia a Salud en total 208 305. En el cuadro 1, se presentan los episodios de EDA por regiones del Ministerio de Salud y se compara la notificación del año 2019 con el año 2018, notamos que la diferencia absoluta fueron 351 episodios más en el 2019. Además, las regiones Central Sur y Central Norte son las que más notifican, en ambos años. La Chorotega notificó un 34 % más en el 2019 que el 2018, pero la Occidental está notificando 27% menos que el año anterior (2018).

Cuadro 1. Costa Rica: casos de EDA notificados al MS, porcentaje y variación relativa por año según Región. De 2018 al setiembre 2019

Notificación de episodios de EDA de la semana 1 a la 35, 2018 -2019					
Año	2018		2019		Variación relativa
Regiones del Ministerio de Salud	Numero Casos	Porcentaje (%)	Número de casos	Porcentaje (%)	
Brunca	10847	5,22	13082	6,28	20,60
Central Este	17631	8,48	19633	9,43	11,35
Central Norte	41886	20,14	36488	17,52	-12,89
Central Sur	77940	37,48	72290	34,70	-7,25
Chorotega	12298	5,91	16448	7,90	33,75
Huetar Caribe	17141	8,24	18271	8,77	6,59
Huetar Norte	7261	3,49	8032	3,86	10,62
Occidental	9044	4,35	6651	3,19	-26,46
Pacifico Central	13906	6,69	17410	8,36	25,20
Total	207954	100,00	208305	100,00	0,17

Fuente datos: establecimientos de salud públicos y privados

Parotiditis

En nuestro país, al 26 de setiembre 2019, se han notificado preliminarmente, un total de 299 casos por parotiditis; confirmándose 197 casos en Centros Penales, acumulados al 26 de setiembre 2019. (Tabla 1).

Tabla 1. Costa Rica: Número de casos por Parotiditis en los CAI. 26 de setiembre, 2019.

CENTRO DE ATENCIÓN INSTITUCIONAL	CASOS TOTALES	CASOS EN AISLAMIENTO
Dr. Gerardo Rodríguez Echeverría	75	21
Carlos Luis Fallas-Pococí	62	2
Antonio Bastida de Paz - Pérez Zeledón	24	0
Marcus Garvey-Limón	10	4
Jorge Arturo Montero Castro	4	1
Luis Paulino Mora Mora	15	10
Liberia	6	6
Unidad de Atención Integral (UAI) Reynaldo Villalobos	1	1
TOTAL	197	45

Fuente: Ministerio de Justicia y Paz

Varicela

En Costa Rica, a la semana epidemiológica 36 del año 2019, se han registrado un total de 2197 casos confirmados por varicela, lo que representa un aumento en el número de casos del 5,2 % respecto a la misma semana del año 2018. La Región Central Sur registra el mayor número de casos acumulados para un 25,9% del total, y en segundo lugar la Región Huetar Caribe con un 22,6 % del total.

Cuadro 1. Costa Rica: Casos de varicela y porcentaje de variación relativa por Región, 2018-2019

REGIÓN	Casos 2018	Casos 2019	Porcentaje casos 2019	% VARIACIÓN RELATIVA
Brunca	23	46	2,1	100,0
Central Este	291	265	12,1	-8,9
Central Norte	412	409	18,6	-0,7
Central Sur	689	569	25,9	-17,4
Chorotega	55	97	4,4	76,4
Huetar Caribe	331	497	22,6	50,2
Huetar Norte	214	237	10,8	10,7
Occidente	58	57	2,6	-1,7
Pacífico Central	16	20	0,9	0,0
TOTAL	2089	2197	100,0	5,2

Fuente: Ministerio de Salud, Dirección Vigilancia de la Salud, USIS. Datos preliminares

De los casos confirmados por varicela a la semana 36, el cantón con mayor número de casos acumulados es San Carlos con 189 casos, seguido de San José y Limón con 166 y 125 casos respectivamente.